

گزارش تفسیری مدیریت

شرکت بیمه پارسیان (سهامی عام)

سال مالی منتهی به ۲۹ اسفند ۱۴۰۰



پارسیان
بیمه





فهرست
عناصر گزارش تفسیری مدیریت

شماره صفحه	شرح
۲	الف) ماهیت کسب و کار
۱۲	ب) اهداف مدیریت و راهبردهای مدیریت برای دستیابی به اهداف
۱۴	ج) مهم‌ترین منابع، ریسک‌ها و روابط
۱۸	د) نتایج عملیات و چشم‌اندازها
۱۹	هـ) مهم‌ترین معیارها و شاخص‌های عملکرد

در اجرای مفاد ماده ۷ دستورالعمل اجرایی افشای اطلاعات شرکت‌های ثبت شده نزد سازمان بورس مصوب ۱۳۸۶/۰۵/۰۳ و اصلاحیه مورخ ۱۳۹۶/۰۹/۱۴ هیأت مدیره سازمان بورس و اوراق بهادار (ابلاغیه شماره ۱۲۲/۲۹۳۸۶ مورخ ۱۳۹۶/۰۹/۲۹)، ناشران پذیرفته شده در بورس مکلف به افشای گزارش تفسیری مدیریت در مقاطع میان دوره‌ای ۳، ۶، ۹ ماهه و سالانه می‌باشد. از این رو، گزارش تفسیری مدیریت شرکت بیمه پارسیان مربوط به سال مالی منتهی به ۱۴۰۰/۱۲/۲۹ که مبتنی بر اطلاعات ارائه شده در صورت‌های مالی بوده و تفسیر وضعیت و عملکرد مالی، جریان‌های نقدی، تشریح اهداف و راهبردهای دستیابی به اهداف را در بر دارد، ارائه می‌گردد.

عناصر گزارش تفسیری مدیریت

الف) ماهیت کسب و کار

۱. تاریخچه

شرکت بیمه پارسیان (سهامی عام) با شناسه ملی ۱۰۱۰۲۴۲۴۸۱۸ در تاریخ نهم فروردین ماه ۱۳۸۲ طی شماره ۲۰۰۷۲۲ در اداره ثبت شرکت‌ها و موسسات غیر تجاری به ثبت رسید و پس از طی تشریفات لازم در تاریخ ۲۸ اردیبهشت ۱۳۸۲ پروانه فعالیت خود با شماره ۵۲۰۰ را در کلیه رشته‌های بیمه‌ای از بیمه مرکزی جمهوری اسلامی ایران دریافت نمود. در حال حاضر، شرکت بیمه پارسیان جزء واحدهای تجاری وابسته شرکت گروه مالی پارسیان است. همچنین شرکت دارای ۶۲ شعبه، ۱ باجه بیمه‌ای و ۲۰۴۰۹ نماینده فعال در سطح کشور می‌باشد. نشانی مرکز اصلی شرکت تهران، خیابان ولیعصر، بالاتر از بلوار میرداماد، خیابان قبادیان، شماره ۲۲ می‌باشد. همچنین، شرکت بیمه پارسیان طی شماره ۱۰۷۹۹ در تاریخ ۱۳۸۹/۰۷/۲۴ در سازمان بورس و اوراق بهادار پذیرفته شده است.

۲. فعالیت اصلی شرکت

موضوع فعالیت شرکت بیمه پارسیان بر اساس اساسنامه عبارت است از:

- انجام عملیات بیمه‌ای بر اساس پروانه فعالیت صادره از سوی بیمه مرکزی ج.ا.ایران و ضوابطی که بیمه مرکزی ج.ا.ایران اعلام میکند.
- تحصیل پوشش بیمه‌های اتکایی از داخل یا خارج از کشور در رابطه با بیمه‌نامه‌های صادره در چارچوب ضوابط بیمه مرکزی ج.ا.ایران.
- سرمایه‌گذاری از محل سرمایه، ذخایر و اندوخته‌های فنی و قانونی در چارچوب ضوابط مصوب شورای عالی بیمه.

تبصره: میزان پذیرش و نگهداری ریسک در چارچوب ضوابطی است که بیمه مرکزی ج.ا.ایران تعیین و ابلاغ می‌نماید.

۳. وضعیت رقابتی و جایگاه شرکت در بازار صنعت بیمه:

با توجه به آخرین آمار در دسترس از بیمه مرکزی جمهوری اسلامی ایران مربوط به سال ۱۳۹۹، ۴٫۵ درصد از حق بیمه تولیدی صنعت بیمه کشور به شرکت بیمه پارسیان تعلق دارد.



گزارش تفسیری مدیریت - بیمه پارسیان
سال مالی منتهی به ۲۹ اسفند ۱۴۰۰

شرکت بیمه	حق بیمه تولیدی (میلیارد ریال)				خسارت پرداختی (میلیارد ریال)				ضریب خسارت (درصد)
	۱۳۹۸	۱۳۹۹			۱۳۹۸	۱۳۹۹			
		مبلغ	رشد نسبت به سال قبل (%)	سهم از بازار (%)		مبلغ	رشد نسبت به سال قبل (%)	سهم از بازار (%)	سال ۱۳۹۹
ایران	۱۸۹,۹۲۸	۲۶۱,۹۰۴	۳۷/۹	۳۱/۹	۱۱۶,۳۸۴	۱۴۶,۸۳۸	۲۶/۱۷	۳۳.۴	۸۵/۵
بخش دولتی	۱۸۹,۹۲۸	۲۶۱,۹۰۴	۳۷/۹	۳۱/۹	۱۱۶,۳۸۴	۱۴۶,۸۳۸	۲۶/۱۷	۳۳.۴	۸۵/۵
آسیا	۵۸,۶۳۷	۸۴,۱۴۱	۴۳/۵	۱۰/۳	۳۳,۱۳۶	۴۵,۸۴۹	۳۸/۳۷	۱۰.۴۳	۸۶/۷
البرز	۳۱,۱۳۸	۴۰,۴۳۴	۲۹/۹	۴/۹	۱۹,۰۰۱	۲۱,۳۴۱	۱۲/۳۲	۴.۸۵	۷۳/۷
دانا	۴۲,۳۷۷	۶۹,۰۳۴	۴۵/۷	۸/۴	۲۷,۳۷۵	۴۳,۷۹۴	۵۹/۹۸	۹.۹۶	۸۸
پارسیان	۲۸,۴۳۶	۳۶,۸۲۵	۲۹/۵	۴/۵	۱۵,۲۷۰	۱۸,۹۴۰	۲۴/۰۳	۴.۳۱	۶۸/۲
رازی	۱۰,۱۴۹	۱۴,۱۵۶	۳۹/۵	۱/۷	۷,۹۵۰	۷,۸۶۹	۱/۰۲-	۱.۷۹	۶۹/۲
کارآفرین	۱۲,۲۲۴	۱۷,۰۳۳	۳۹/۳	۲/۱	۶,۴۶۱	۶,۷۳۶	۴/۲۵	۱.۵۳	۵۳/۳
سینا	۱۳,۴۰۳	۱۸,۲۸۸	۳۶/۴	۲/۲	۷,۶۸۳	۱۱,۱۶۳	۴۵/۳	۲.۵۴	۱۰۰
ملت	۱۳,۰۴۳	۱۸,۰۲۲	۳۸/۲	۲/۲	۷,۰۱۷	۸,۳۸۶	۱۹/۵۲	۱.۹۱	۱۰۲/۷
امید	۹۷۰	۱,۵۰۷	۵۵/۴	-/۲	۶۶۳	۸۴۶	۲۷/۶۳	۰.۱۹	۹۳/۸
حافظ	۵۳۴	۱,۰۸۸	۱۰۳/۷	-/۱	۵۵۸	۶۲۴	۱۱/۷۳	۰.۱۴	۱۱۴/۴
دی	۴۱,۰۹۸	۴۱,۱۳۸	-/۱	۵	۲۲,۰۲۵	۲۶,۱۴۰	۱۸/۶۸	۵.۹۵	۷۰/۹
سامان	۱۳,۴۷۶	۱۶,۷۹۵	۲۴/۶	۲	۶,۴۴۴	۷,۱۸۵	۱۱/۵	۱.۶۳	۶۶/۹
ایران معین	۱,۹۴۴	۳,۱۰۴	۵۹/۷	-/۴	۱,۱۹۴	۱,۳۹۷	۱۶/۹۹	۰.۳۲	۶۱/۷
نوبین	۹,۹۱۰	۱۳,۷۶۳	۳۸/۹	۱/۷	۶,۰۸۲	۷,۹۸۲	۳۱/۲۵	۱.۸۲	۷۷/۳
پاسارگاد	۳۲,۳۳۵	۴۹,۱۴۰	۵۲	۶	۹,۲۳۶	۱۲,۰۲۷	۳۰/۲۳	۲.۷۴	۴۸/۸
مطم	۲۳,۷۰۳	۳۰,۶۸۹	۲۹/۵	۳/۷	۱۵,۲۰۳	۲۲,۱۹۰	۴۵/۹۶	۵.۰۵	۱۴۰/۵
میهن	۳,۰۷۳	۳,۴۹۴	۱۳/۷	-/۴	۲,۳۳۲	۲,۷۵۴	۲۳/۳۶	۰.۶۳	۱۰۷/۳
کوثر	۲۴,۳۷۸	۳۵,۳۴۰	۴۵	۴/۳	۱۳,۳۷۷	۲۰,۶۲۳	۵۴/۱۷	۴.۶۹	۷۸/۴
ما	۱۰,۱۸۸	۱۶,۵۴۳	۶۲/۴	۲	۴,۵۳۲	۶,۶۰۹	۴۵/۸۳	۱.۵	۶۰/۸
متقابل کیش	۸۰۵	۱,۳۸۲	۷۱/۷	-/۲	۳۰	۱۵۰	۳۹۲/۳	۰.۰۳	۵۹/۲
آرمان	۴,۰۷۷	۳,۲۴۶	۲۰/۴-	-/۴	۲,۴۹۲	۲,۶۳۲	۵/۶۲	۰.۶	۷۵/۴
آسماری	۱,۳۸۴	۲,۴۷۶	۷۸/۸	-/۳	۷۴۰	۱,۳۱۹	۷۸/۲۵	۰.۳	۶۵/۹
اطمینان متحد قشم	۱,۰۲۴	۲,۱۱۵	۱۰۶/۵	-/۳	۷۵	۹۳	۲۳/۶۷	۰.۰۲	۹۳/۸
تعاون	۳,۷۹۸	۶,۳۱۹	۶۶/۴	-/۸	۲,۱۱۵	۳,۴۰۸	۶۱/۱۵	۰.۷۸	۷۶/۶
سرمه	۹,۶۴۸	۱۶,۲۸۸	۶۸/۸	۲	۵,۵۲۶	۶,۹۷۲	۲۶/۱۶	۱.۵۹	۷۲/۶
تجارت نو	۵,۸۴۶	۱۱,۱۴۰	۹۰/۶	۱/۴	۳,۲۰۶	۴,۵۰۳	۴۰/۴۷	۱.۰۲	۶۰/۴
زندگی خاورمیانه	۲۵۳	۹۵۶	۲۷۷/۴	-/۱	۳۳	۹۵	۱۹۰/۹۸	۰.۰۲	۲۶/۶
حکمت صبا	۱,۸۷۴	۲,۹۶۳	۵۸/۱	-/۴	۷۷۴	۱,۱۳۹	۴۷/۰۹	۰.۲۶	۵۶/۷
زندگی باران	-	۹۶۵	-	-/۱	-	۱۴	۰	۰	-/۲
بخش غیردولتی	۴۰۴,۷۲۵	۵۵۸,۳۸۵	۳۸	۶۸/۱	۲۲۰,۴۲۸	۲۹۲,۷۷۷	۳۲/۸۲	۶۶.۶	۸۰/۸
صنعت بیمه	۵۹۴,۶۵۳	۸۲۰,۲۸۹	۳۷/۹	۱۰۰	۳۳۶,۸۱۱	۴۳۹,۶۱۵	۳۰/۵۲	۱۰۰	۸۲/۳

(بر گرفته از سالنامه آماری صنعت بیمه سال ۱۳۹۹ - صفحات ۶۰-۶۴ و ۶۲)

۴. ترکیب رشته‌های بیمه‌ای در پرتفوی:

ترکیب پرتفوی شرکت در پایان سال مالی منتهی به ۱۴۰۰/۱۲/۲۹ به شرح جدول زیر می باشد.

سال ۱۴۰۰		سال ۱۳۹۹	سال ۱۳۹۸	سال ۱۳۹۷	سال ۱۳۹۶	سال ۱۳۹۵	رشته بیمه ای
ترکیب پرتفو	مبلغ						
۴۵/۱۷٪	۲۲,۶۷۷,۲۲۱	۱۵,۷۷۱,۳۰۱	۱۲,۶۱۲,۸۳۷	۸,۶۷۷,۳۳۱	۷,۹۹۴,۷۲۸	۷,۴۳۲,۲۶۸	ثالث
۹/۴۶٪	۴,۷۴۹,۶۶۶	۳,۹۵۹,۳۱۷	۲,۵۸۹,۳۹۰	۱,۸۳۷,۴۵۲	۱,۱۰۸,۰۰۲	۹۲۱,۵۵۸	بدنه
۵/۰۰٪	۲,۵۱۱,۲۸۵	۱,۶۶۰,۵۴۴	۱,۰۲۵,۸۹۰	۷۵۸,۵۵۹	۹۰۰,۹۵۹	۵۹۲,۵۹۲	آتش سوزی
۲/۰۲٪	۱,۰۱۴,۶۷۸	۵۴۵,۲۳۴	۳۴۶,۵۸۹	۲۹۲,۳۳۲	۲۰۹,۷۰۳	۱۴۷,۷۹۱	بلابری
۴/۹۹٪	۲,۵۰۳,۷۸۱	۱,۶۱۲,۵۶۳	۱,۲۷۰,۰۰۴	۱,۰۱۲,۳۴۳	۱,۰۶۳,۰۶۵	۹۲۷,۷۱۸	مسئولیت
۷/۵۵٪	۳,۷۸۸,۶۰۱	۳,۷۲۱,۱۶۲	۱,۴۱۹,۰۰۷	۱,۶۱۷,۴۹۹	۸۲۸,۱۹۰	۱,۳۳۰,۲۸۵	مهندسی
۱۷/۵۶٪	۸,۸۱۴,۴۱۳	۶,۵۸۲,۸۴۸	۶,۲۷۰,۶۲۵	۳,۷۵۹,۷۱۹	۵,۴۲۷,۴۳۲	۴,۰۱۹,۳۰۳	درمان
۰/۲۷٪	۱۳۳,۱۱۳	۱۱,۸۲۷	۶۷,۹۴۹	۸۲,۳۳۵	۸۷,۹۲۲	۵۰,۲۱۱	حوادث
۷/۹۸٪	۴,۰۰۷,۲۵۷	۳,۳۰۷,۳۲۸	۲,۹۳۴,۴۹۴	۲,۶۲۳,۵۰۴	۲,۳۷۷,۶۲۵	۲,۱۱۳,۲۸۱	عمر
۱۰۰٪	۵۰,۲۰۰,۰۱۵	۲۷,۱۷۲,۱۲۴	۲۸,۵۳۶,۶۸۵	۲۰,۶۶۱,۶۲۴	۱۹,۹۹۷,۶۲۶	۱۷,۵۳۵,۱۰۷	مجموع

(مبالغ به میلیون ریال)

۵. قوانین و مقررات و سایر عوامل برون سازمانی موثر بر شرکت

تمامی اسناد بالادستی از جمله سند چشم‌انداز ۱۴۰۴، برنامه ششم توسعه، قوانین و مقررات عمومی مانند بودجه، قانون بیمه و همین‌طور مصوبات شورای عالی بیمه بر عملکرد شرکت‌های بیمه اثرگذار می‌باشند. از متغیرهای اقتصادی موثر بر صنعت بیمه می‌توان به میزان تولید ناخالص داخلی، رشد اقتصادی، تراز تجاری، درآمد سرانه کشور، درآمد نفتی، سود بانکی، بودجه عمرانی کشور، نرخ ارز و ... اشاره کرد.

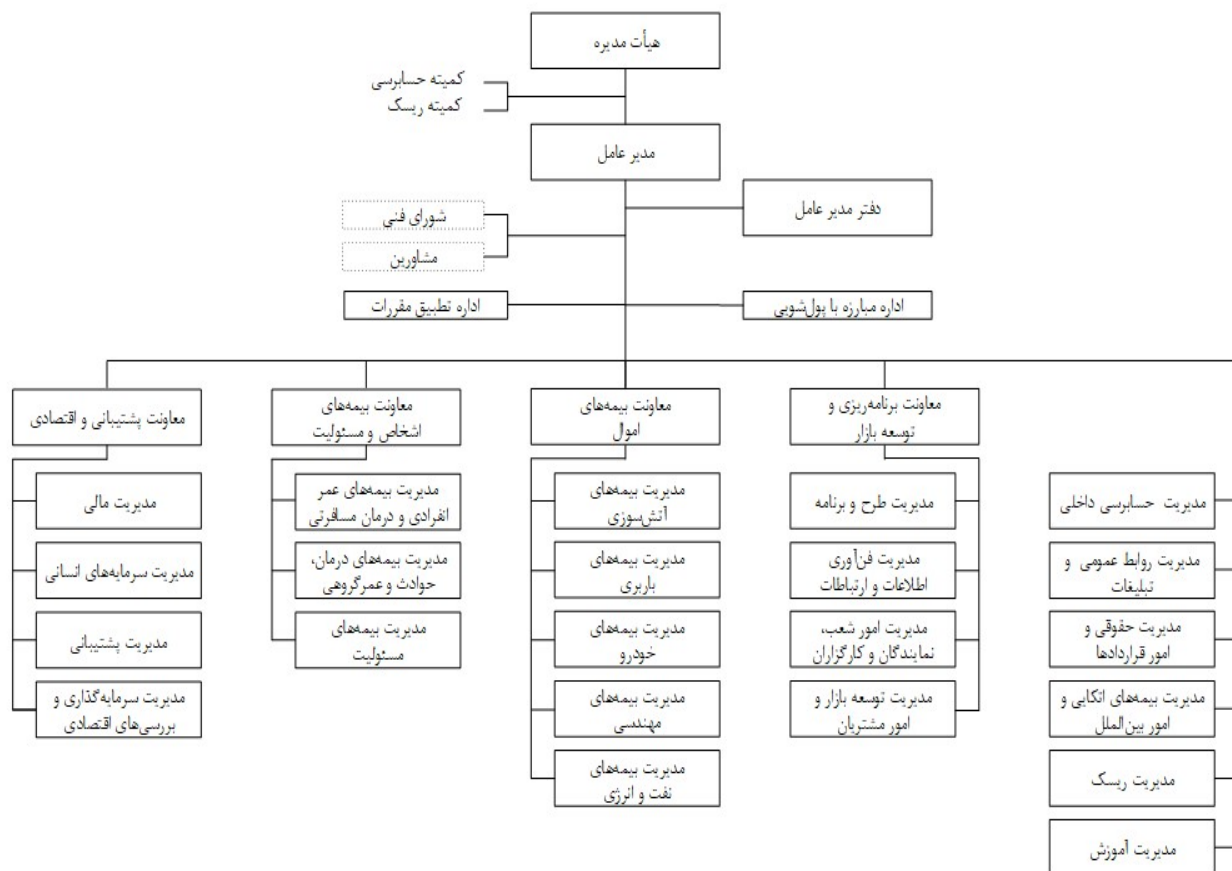
۶. محیط کسب و کار، فرصت‌ها و ریسک‌های حاکم بر محیط

براساس مدل پورتر، مولفه‌های تشکیل‌دهنده محیط کسب و کار عبارتند از رقیبان، تازه‌واردین، کالاهای جانشین، تامین‌کنندگان و مشتریان. نتایج تحلیل نیروهای ۵ گانه یاد شده و فرصت‌ها و تهدیدهایی که از سوی این نیروها متوجه شرکت بیمه پارسیان می‌باشد، به شرح زیر است:

فرصت / تهدید	شاخص	نیرو	
فرصت	توانگری مالی شرکت‌های بیمه	رقبا	
فرصت	ظرفیت مجاز نگهداری شرکت‌های بیمه		
فرصت	گسترده‌گی شبکه ارایه خدمات‌رسانی		
تهدید	ارایه نرخ‌های غیرکارشناسانه از سوی شرکت‌های بیمه		
تهدید	تعداد شرکت‌های بیمه فعال در صنعت بیمه		
تهدید	سهم دولت در اقتصاد و صنعت بیمه		
فرصت	سرمایه اولیه بالای مورد نیاز برای ورود به صنعت		
فرصت	قوانین تاسیس شرکت بیمه داخلی		
تهدید	قوانین ورود شرکت‌های بیمه خارجی به ایران		تازه‌واردین
تهدید	حضور شرکت‌های خارجی در بازار بیمه ایران		
فرصت	سرمایه‌گذاری مشترک شرکت‌های خارجی در ایران		
تهدید	تاسیس شرکت‌های بیمه‌ای جدید		
تهدید	بیمه‌های اجتماعی و عمومی (تامین اجتماعی، خدمات درمانی، سلامت و ...)	کالاهای جایگزین	
تهدید	صندوق‌ها (خود بیمه‌گری و ...)		
تهدید	بانک‌ها و سایر موسسات مالی		
تهدید	بیمه‌های درمان انفرادی (SOS و ...)		
فرصت	کمیت و کیفیت شبکه فروش شرکت بیمه پارسیان		
فرصت	نسبت هزینه کارمزد به حق بیمه در شرکت بیمه پارسیان		
فرصت	امکان واگذاری بیمه اتکایی خارجی	تامین‌کنندگان	
فرصت	اعتبار برند شرکت بیمه پارسیان در بین تامین‌کنندگان		
فرصت	ممنوعیت انجام فعالیت غیربیمه‌ای برای نمایندگان		
تهدید	وابستگی تکنولوژیکی به برخی از تامین‌کنندگان		
تهدید	محدود بودن بازار بیمه اتکایی جهت انتقال ریسک		
فرصت	تمرکز مشتریان در شهرهای بزرگ		
فرصت	نرخ تمدید بیمه‌نامه در صنعت		
فرصت	نیازهای پنهان و برآورده نشده مشتریان		مشتریان
تهدید	سهم بیمه‌های ثالث و درمان در پرتفوی شرکت بیمه پارسیان		
تهدید	ناآگاهی مشتریان نسبت به بیمه و قوانین آن		
تهدید	عدم تسویه حق بیمه در موعد مقرر توسط مشتریان		

۷. ساختار واحد تجاری و نحوه ارزش آفرینی آن

ساختار سازمانی شرکت بیمه پارسیان با الگوبرداری از شرکت‌های موفق بیمه‌ای بین‌المللی و داخلی و با توجه به مقتضیات و فرایندهای داخلی شرکت، طراحی شده است. ساختار شرکت بیمه پارسیان به شکل زیر می‌باشد:





۸. وضعیت جاری فعالیت‌های اصلی و زیربنایی شرکت و تغییرات آنها نسبت به قبل

در جدول زیر حق بیمه تولیدی شرکت به تفکیک رشته‌های بیمه‌ای از سال ۱۳۹۶ الی ۱۴۰۰ ارایه می‌گردد.

درصد تغییرات سال ۱۴۰۰ به سال ۱۳۹۹	سال ۱۴۰۰	سال ۱۳۹۹	سال ۱۳۹۸	سال ۱۳۹۷	سال ۱۳۹۶	رشته بیمه ای
۴۴٪	۲۲,۶۷۷,۲۲۱	۱۵,۷۷۱,۳۰۱	۱۲,۶۱۲,۸۳۷	۸,۶۷۷,۲۳۱	۷,۹۹۴,۷۲۸	ثالث
۲۰٪	۴,۷۴۹,۶۶۶	۳,۹۵۹,۳۱۷	۲,۵۸۹,۲۹۰	۱,۸۳۷,۴۵۲	۱,۱۰۸,۰۰۲	بدنه خودرو
۵۱٪	۲,۵۱۱,۲۸۵	۱,۶۶۰,۵۴۴	۱,۰۲۵,۸۹۰	۷۵۸,۵۵۹	۹۰۰,۹۵۹	آتش‌سوزی
۸۶٪	۱,۰۱۴,۶۷۸	۵۴۵,۲۳۴	۳۴۶,۵۸۹	۲۹۲,۳۳۲	۲۰۹,۷۰۳	باربری
۵۵٪	۲,۵۰۳,۷۸۱	۱,۶۱۲,۵۶۳	۱,۲۷۰,۰۰۴	۱,۰۱۲,۳۴۳	۱,۰۶۳,۰۶۵	مسئولیت
۲٪	۳,۷۸۸,۶۰۱	۳,۷۲۱,۱۶۲	۱,۴۱۹,۰۰۷	۱,۶۱۷,۷۴۹	۸۲۸,۱۹۰	مهندسی
۳۴٪	۸,۸۱۴,۴۱۳	۶,۵۸۲,۸۴۸	۶,۲۷۰,۶۲۵	۳,۷۵۹,۷۱۹	۵,۴۲۷,۴۳۲	درمان
۱۰۲۶٪	۱۳۳,۱۱۳	۱۱,۸۲۷	۶۷,۹۴۹	۸۲,۷۳۵	۸۷,۹۲۲	حوادث
۲۱٪	۴,۰۰۷,۲۵۷	۳,۳۰۷,۳۲۸	۲,۹۳۴,۴۹۴	۲,۶۲۳,۵۰۴	۲,۳۷۷,۶۲۵	عمر
۳۵٪	۵۰,۲۰۰,۰۱۵	۳۷,۱۷۲,۱۲۴	۲۸,۵۳۶,۶۸۵	۲۰,۶۶۱,۶۲۴	۱۹,۹۹۷,۶۲۶	جمع

(مبالغ به میلیون ریال)



گزارش تفسیری مدیریت - بیمه پارسیان
سال مالی منتهی به ۲۹ اسفند ۱۴۰۰

در جدول زیر حق بیمه تولیدی شرکت به تفکیک رشته‌های بیمه‌ای برای سال مالی منتهی به ۱۴۰۰/۱۲/۲۹ و بودجه سال ۱۴۰۱ ارائه می‌گردد.

برآورد سال ۱۴۰۱		سال ۱۴۰۰		رشته بیمه
حق بیمه		حق بیمه		
اتکایی واگذاری	صادر (قبولی)	اتکایی واگذاری	صادر (قبولی)	
(۷۲۰,۳۲۷)	۸,۰۰۳,۶۳۰	(۸۱۲,۱۹۲)	۸,۱۱۴,۴۱۳	درمان
(۱,۷۹۰,۷۱۲)	۱۹,۱۹۶,۷۹۱	(۱,۹۲۸,۲۱۳)	۱۹,۲۸۲,۱۲۶	ثالث - اجباری
(۴۱,۷۵۴)	۴۶۳,۹۲۹	(۷۹,۷۶۵)	۷۹۷,۶۵۳	ثالث - مزاد و دیه
(۲۵۵,۶۲۲)	۲,۸۴۰,۲۴۳	(۲۵۹,۷۴۴)	۲,۵۹۷,۴۴۲	حوادث سرنشین
(۵۶۹,۷۸۴)	۶,۳۳۰,۹۳۵	(۴۷۴,۹۶۳)	۴,۷۴۹,۶۶۶	بدنه خودرو
(۱۰,۳۹,۸۹۷)	۳,۳۲۱,۹۲۳	(۹۹۰,۹۲۸)	۲,۵۱۱,۲۸۵	آتش سوزی
(۱۹۷,۰۴۷)	۱,۴۱۸,۱۹۲	(۱۹۸,۱۹۶)	۱,۰۱۴,۶۷۸	باربری
(۲۹۲,۰۷۷)	۲,۹۲۲,۱۹۷	(۲۵۰,۱۵۹)	۲,۵۰۳,۷۸۱	مسئولیت
(۳۸۳,۶۶۳)	۱,۵۲۳,۴۹۰	(۲۱۰,۵۶۷)	۱,۰۱۶,۲۰۳	مهندسی
(۱۴۲,۴۲۶)	۴۶۱,۷۹۶	(۱۱۶,۳۳۸)	۲۱۴,۹۱۶	کشتی
(۷۱,۶۹۰)	۱۲۹,۵۴۶	(۹۴,۶۴۳)	۲۳۹,۶۴۵	هواپیما
(۱,۶۲۹,۵۱۲)	۲,۳۷۷,۵۷۷	(۱,۶۴۴,۷۴۹)	۲,۰۳۶,۱۵۱	نفت و انرژی
-	-	(۲۳,۸۴۰)	۲۳۸,۳۹۶	اعتباری
(۱,۹۸۷,۲۵۸)	۶,۱۴۴,۹۲۲	(۹۱۰,۵۵۳)	۳,۰۴۴,۵۴۳	زندگی - اندوخته دار
(۶۹۰,۳۴۶)	۲,۶۷۲,۲۶۹	(۱۷۷,۱۶۳)	۹۶۲,۷۱۴	زندگی - غیر اندوخته دار
(۸,۹۶۲)	۱۰۱,۸۸۹	(۴,۰۹۰)	۴۲,۶۶۱	پول
(۲۹,۳۴۳)	۱۷۱,۹۳۷	(۱۵,۶۱۱)	۱۳۳,۷۴۲	سایر
(۹,۸۵۰,۳۱۹)	۵۸,۷۸۱,۳۷۳	(۸,۲۶۱,۷۱۴)	۵۰,۲۰۰,۰۱۵	جمع

در جدول زیر خسارت پرداختی شرکت به تفکیک رشته‌های بیمه‌ای برای سال مالی منتهی به ۱۴۰۰/۱۲/۲۹ و بودجه سال ۱۴۰۱ ارائه می‌گردد.

برآورد سال ۱۴۰۱		سال ۱۴۰۰		رشته بیمه
خسارت		خسارت		
دریافتی اتکایی	پرداختی	دریافتی اتکایی	پرداختی	
۱,۱۳۹,۴۴۰	(۷,۶۲۱,۹۸۵)	۸۸۷,۳۹۰	(۸,۷۱۵,۵۴۰)	درمان
۱,۳۴۷,۱۰۷	(۱۲,۷۵۴,۰۷۷)	۱,۱۶۱,۸۱۹	(۸,۶۹۳,۴۳۴)	ثالث - اجباری
۳۱,۵۰۶	(۲۹۹,۳۱۹)	۳۷,۳۳۳	(۳۱۸,۵۷۷)	ثالث - مزاد و دیه
۱۷۷,۰۵۲	(۱,۳۹۹,۳۶۹)	۳۶,۰۷۱	(۱,۰۴۴,۹۴۸)	حوادث سرنشین
۴۶۹,۵۰۵	(۳,۹۳۲,۷۳۶)	۳۲۷,۴۶۶	(۳,۰۱۱,۷۵۴)	بدنه خودرو
۲۴۵,۵۲۹	(۷۳۷,۷۴۴)	۵۴,۷۶۸	(۵۷۵,۲۹۵)	آتش سوزی
۲۳,۵۲۹	(۱۴۳,۲۸۶)	۷,۵۱۶	(۷۶,۲۷۶)	باربری
۲۳۵,۱۶۵	(۱,۷۴۷,۲۶۳)	۲۰۴,۰۵۹	(۱,۷۶۴,۸۲۱)	مسئولیت
۱۰۰,۰۰۱	(۳۶۱,۴۶۹)	۳۱,۱۴۰	(۲۶۵,۰۸۴)	مهندسی
(۲۷,۹۸۹)	(۵۹,۴۳۰)	۶,۸۳۵	۱۱,۵۸۸	کشتی
۹,۱۹۷	(۱۴,۱۴۱)	(۳,۹۵۴)	(۴,۸۳۸)	هواپیما
۵,۴۱۹	(۴۷,۱۴۰)	۵,۴۷۲	(۴۶,۴۷۸)	نفت و انرژی
-	-	۴۱	(۵,۶۳۷)	اعتباری
۵۰۶,۶۸۸	(۱,۵۰۸,۵۸۳)	۴۲۹,۳۷۸	(۱,۱۲۲,۴۰۰)	زندگی - اندوخته دار
۸۷,۰۶۹	(۴۵۷,۴۴۴)	۸۵,۹۱۳	(۳۶۷,۶۴۵)	زندگی - غیر اندوخته دار
۱,۰۵۸	(۲۰,۰۳۶)	-	-	پول
۲,۶۷۳	(۲۶,۹۷۶)	۳,۹۷۸	(۳۸,۳۸۴)	سایر
۴,۳۴۳,۰۳۸	(۳۱,۱۳۰,۹۸۸)	۳,۲۶۵,۲۱۵	(۲۶,۰۳۹,۵۲۳)	جمع

۹. عوامل موثر محیط بیرونی و صنعت

از عواملی که می‌توانند بر عملکرد شرکت‌های بیمه اثرگذار باشد مصوبات شورای عالی بیمه است که از آن جمله می‌توان به آیین‌نامه ۹۳ در خصوص حاکمیت شرکتی اشاره نمود که بر اساس این آیین‌نامه، هیأت مدیره مؤسسه بیمه موظف است در ساختار سازمانی شرکت واحدهایی جهت "حسابرسی و کنترل داخلی"، "مدیریت ریسک" و "تطبیق مقررات" تحت نظر مدیر عامل مؤسسه ایجاد کند. در این راستا شرکت اقدام به راه‌اندازی کمیته ریسک و مدیریت ریسک نموده است. همچنین طبق قانون برنامه ششم توسعه و برابر اعلام بیمه مرکزی جمهوری اسلامی ایران، میزان درصد واگذاری اتکایی اجباری در رشته‌های غیرزندگی از ۱۱٪ به ۱۰٪ و در رشته زندگی از ۲۱٪ به ۲۰٪ درصد در سال جاری کاهش یافته است، که این تغییرات در میزان سود عملیاتی شرکت‌های بیمه موثر خواهد بود.

۱۰. اطلاعات مدیران شرکت

اعضای هیأت مدیره شرکت بیمه پارسیان به شرح زیر است:

ردیف	نام عضو حقوقی	نام نماینده	سمت
۱	لیزینگ پارسیان	کوروش پرویزیان	رئیس هیأت مدیره
۲	گروه مالی پارسیان	هادی اویارحسین	نایب رئیس هیأت مدیره و مدیرعامل (موظف)
۳	بانک پارسیان	نادر صفاجو	عضو هیأت مدیره (موظف)
۴	سرمایه‌گذاری تدبیر	علی مدرسی‌نیا یزدی	عضو هیأت مدیره (موظف)
۵	صبا تامین پارسیان	محمود تدین	عضو هیأت مدیره

۱۱. سوابق تحصیلی و کاری اعضای هیأت مدیره

سوابق مهم کاری	سمت	نام و نام خانوادگی (نماینده شخصیت حقوقی)	درصد سهامداری	اعضاء هیأت مدیره
کارشناسی بازرگانی	نایب رئیس هیأت مدیره و رئیس هیات مدیره و مدیر عامل بیمه دانا	های اویار حسین	۲۰۰٪	گروه مالی پارسیان
عضو موظف هیات مدیره و معاون فنی بیمه البرز	مدیرعامل (موظف)			
دکتری مدیریت				
مدیر عامل بانک توسعه صادرات				
عضو غیرموظف هیأت مدیره صنلوق ضمانت صادرات ایران	رئیس هیأت مدیره	کوروش پرویزیان	۰۰۰۲٪	لیزینگ پارسیان
مشاور عالی رئیس کل بانک مرکزی جمهوری اسلامی ایران				
مدیر عامل بانک سینا				
مدیرعامل بانک پارسیان				
کارشناسی حسابداری				
مدیر مسکن کارگران سنگبره‌های شاهد و واحد معادن و صنایع بنیاد شهید				
مدیر شرکت خدمات مدیریت جامع نگر				
معاون مدیرعامل ایران خودرو دیزل				
معاون مدیرعامل شرکت توسعه خودرو کار	عضو هیأت مدیره (موظف)	علی مدرسی نیایزی	۱۶.۹۶٪	سرمایه‌گذاری تدبیر
مدیر حسابرسی مفید راهبر				
مدیر عامل بین المللی توسعه ساختمان				
معاون مدیرعامل تجارت الکترونیک پارسیان				
معاون مدیرعامل سرمایه گذاری تدبیر				

ادامه از جدول صفحه قبل

اعضاء هیات مدیره	درصد سهامداری	نام و نام خانوادگی (نماینده شخصیت حقوقی)	سمت	سوابق مهم کاری				
بانک پارسیان	۰.۰۰۲٪	نادر صفاجو	عضو هیأت مدیره (موظف)	<ul style="list-style-type: none"> □ کارشناسی ارشد حسابداری □ مدیر مالی و اداری شرکت سماک □ رئیس گروه مطالعات و برنامه ریزی و معاون مدیر کل سازمان برنامه و بودجه کشور □ مدیر آماده سازی سهام و امور بازار سازمان خصوصی سازی □ مدیر حسابرسی داخلی سازمان بورس و اوراق بهادار □ مدیر سرمایه گذاری بودجه بیمه آسیا □ مدیر بیمه های عمر و پس انداز بیمه آسیا 				
				صبا تامین پارسیان	۱۶.۸۹٪	محمود تدین	عضو هیأت مدیره	<ul style="list-style-type: none"> □ کارشناسی ارشد مهندسی صنایع □ مدیر مطالعات سرمایه گذاری و اقتصادی سازمان اقتصادی کوثر □ مدیر عامل گروه راهبران اقتصادی آرمان □ عضو موظف هیأت مدیره گروه راهبران اقتصادی آرمان □ مدیر عامل گروه راهبران اقتصادی آرمان مشاور اجرائی □ قائم مقام مدیر عامل گروه راهبران اقتصادی آرمان □ نایب رئیس هیأت مدیره و مدیرعامل بیمه معلم □ مشاور مدیرعامل بیمه معلم □ مشاور مدیرعامل گروه راهبران اقتصادی آرمان □ سرپرست گروه راهبران اقتصادی آرمان □ عضو موظف هیأت مدیره شرکت پارسیس کیش □ مشاور مدیرعامل در امور سرمایه گذاری بیمه معلم □ مدیرعامل و نایب رئیس هیأت مدیره پارسیس کیش

۱۲. کمیته های تخصصی هیأت مدیره و اعضای آن

کمیته حسابرسی داخلی	کمیته ریسک	اعضاء هیأت مدیره
	■	نادر صفاجو
■		محمود تدین

۱۳. حقوق و مزایا و پاداش مدیر عامل و اعضای هیأت مدیره

- تعیین پاداش اعضای هیأت مدیره و حق حضور اعضای غیر موظف به عهده مجمع عمومی عادی صاحبان سهام می باشد. در مجمع عمومی عادی صاحبان سهام مورخ ۱۴۰۰/۰۲/۲۶ پاداش هیأت مدیره مبلغ ۴,۰۰۰ میلیون ریال (ناخالص) و حق حضور اعضا غیر موظف هیأت مدیره برای سال ۱۴۰۰ ماهانه مبلغ ۲۰ میلیون ریال به ازای تشکیل دو جلسه در ماه تعیین گردید.

۱۴. سهامداران اصلی شرکت

سهامداران عمده شرکت بیمه پارسیان در پایان سال مالی منتهی به ۱۴۰۰/۱۲/۲۹ به شرح جدول زیر است:

تعداد سهام	درصد سهام	سهامداران
۲,۳۹۹,۹۹۹,۹۹۷	۱۹/۹۹٪	شرکت گروه مالی پارسیان (سهامی خاص)
۲,۰۳۵,۷۱۹,۷۲۲	۱۶/۹۶٪	شرکت سرمایه گذاری تدیبر (سهامی خاص)
۲,۰۲۶,۷۱۵,۱۰۴	۱۶/۸۹٪	شرکت صبا تامین پارسیان (سهامی خاص)
۱,۳۰۲,۴۸۵,۱۶۷	۱۰/۸۵٪	شرکت مدیریت سرمایه گذاری کوثر بهمن (سهامی خاص)
۱,۱۹۳,۵۸۲,۶۷۶	۹/۹۵٪	شرکت سرمایه گذاری پارسیان (سهامی خاص)
۶۱۷,۲۸۵,۶۱۶	۵/۱۴٪	شرکت سرمایه گذاری فرهنگیان (سهامی خاص)
۴۵۳,۴۰۸,۳۷۹	۳/۷۸٪	شرکت سرمایه گذاری پارس توشه (سهامی عام)
۴۴۵,۰۴۱,۸۶۴	۳/۷۱٪	صندوق.س.ا.بازارگردانی امید لوتوس پارسیان BFM
۲۸۶,۵۸۹,۵۶۸	۲/۳۹٪	شرکت سرمایه گذاری سایه گستر سرمایه (سهامی خاص)
۴۴۰,۱۸۶,۰۲۰	۳/۶۷٪	سایر سهامداران حقوقی
۷۹۸,۹۸۵,۸۸۷	۶/۶۷٪	سهامداران حقیقی
۱۲,۰۰۰,۰۰۰,۰۰۰	۱۰۰٪	جمع:

ب) اهداف مدیریت و راهبردهای مدیریت برای دستیابی به اهداف

۱۵. اهداف بلند مدت مالی و سایر اهداف مرتبط با کسب و کار

اهداف کلان شرکت بیمه پارسیان به شرح زیر است:

- سودآوری
- پایداری سازمان و ایجاد ارزش برای ذی‌نفعان
- ارتباط موثر با ذی‌نفعان و مشتریان
- رضایت مشتریان و ذی‌نفعان
- سازماندهی و آراستگی محیط کار
- یادگیری، آموزش و توانمندسازی سرمایه‌های انسانی
- ارتقای سطح کیفی و کمی محصولات و خدمات
- نوآوری و به‌کارگیری فناوری‌های نوین

۱۶. راهبردها برای دستیابی به اهداف (سه ساله)

- توسعه سودآوری
- توسعه بازارهای داخلی
- توسعه حاکمیت الکترونیک
- توسعه کیفی سرمایه‌های انسانی
- توسعه کیفیت و تعالی سازمان
- سرمایه‌گذاری در زیرساخت‌ها
- کاهش قیمت تمام‌شده خدمات
- توسعه برون‌سپاری فعالیت‌ها
- توسعه نظام اطلاع‌رسانی

۱۷. تطابق راهبرد با روندهای اصلی

برنامه‌ریزی استراتژیک در شرکت بیمه پارسیان با توجه به متغیرهای کلان سیاسی، اقتصادی، اجتماعی و فرهنگی، قانونی و تغییرات تکنولوژیکی و با در نظر گرفتن دو افق بلند مدت و کوتاه مدت انجام شده است و بر این اساس، جهت‌گیری‌های کلی و راهبردهای دستیابی به اهداف در سال ۱۴۰۰ به شرح زیر است:

- اعمال رویکردهای لازم جهت ورود به مباحث اینشورتک و فروش اینترنتی

- توسعه روابط با خانواده پارسیان
- توسعه فعالیتها در شبکههای اجتماعی
- برون سپاری فرایندهای بیمه‌ای
- توسعه روابط با نهادهای علمی جهت پژوهش و آموزش
- طراحی محصولات جدید یا ایجاد تمایز در محصولات فعلی
- ارتقای بهره‌وری سرمایه انسانی
- توسعه بیمه‌های قبولی اتکایی
- توسعه بیمه‌های زندگی
- توسعه درآمدهای غیر عملیاتی
- بهبود نرخ و شرایط رقابتی
- ارتقای رضایتمندی مشتریان
- بهبود کیفیت خدمات
- توسعه بیمه‌های خرد
- توسعه شبکه فروش
- بهبود و تثبیت سیستم‌های بیمه‌ای
- افزایش سرعت تصمیم‌گیری و چابکی در سازمان

۱۸. برنامه ریزی برای رسیدن به اهداف و راهبردها

هر ساله و جهت اجرای برنامه استراتژیک شرکت، برنامه‌های عملیاتی تدوین می‌گردد و میزان پیشرفت برنامه‌ها و دستیابی به اهداف در بازه‌های زمانی سه‌ماهه رصد می‌شود. مهم‌ترین برنامه‌ها و راهبردهای دستیابی به اهداف یادشده در سال آتی به شرح زیر است:

- ارتقا ظرفیت و جذب نماینده در سرپرستی‌های مناطق کشور
- استفاده بهینه از ظرفیت سهامداران شرکت
- توسعه همکاری با شرکت‌های دانش‌بنیان مراکز رشد و استارت‌آپ‌ها
- توسعه شبکه پشتیبان استانی (طرح راهبر تخصصی بیمه‌های عمر انفرادی)
- ساخت و خرید ساختمان شعب
- تکمیل پروفایل بیمه‌گذاران و استقرار سیستم باشگاه مشتریان شرکت
- تکمیل سایت‌های پشتیبان و توسعه امنیت سایبری شرکت
- راه‌اندازی سامانه جامع شعب و نمایندگان به منظور بهبود ارتباطات و تهیه بانک اطلاعات کامل از شعب و نمایندگان
- اجرا و بهینه‌سازی سیستم فروش اینترنتی بیمه‌نامه‌ها و توسعه تعامل دیجیتال با بیمه‌گذاران
- شناسایی مشتریان ویژه و کلیدی، به تفکیک کل شرکت و شعب و صدور کارت VIP برای مشتریان خاص
- توسعه تعامل دیجیتال با بیمه‌گذاران

- توسعه دانش کارکنان و فعالیت‌های پژوهشی
- بازنگری و بهبود فرایند ارزیابی عملکرد
- تمدید اعتبار استانداردهای مدیریت ISO 9001:2015، سری ۱۰۰۰۰ و نظام آراستگی محیط کار
- آماده‌سازی سیستم مالی جهت تهیه صورت‌های مالی بر مبنای استانداردهای IFRS

ج) مهمترین منابع، ریسک‌ها و روابط

۱۹. سرمایه شرکت و تغییرات آن

مبلغ سرمایه شرکت از ۱،۱۰۰ میلیارد ریال در سال ۱۳۸۳ به ۱۲،۰۰۰ میلیارد ریال در سال ۱۴۰۰ افزایش یافته است. سیر تحولات سرمایه‌ای شرکت پس از دریافت مجوز فعالیت در اردیبهشت ماه سال ۱۳۸۲ تا کنون به قرار زیر است:

تاریخ ثبت	مبلغ افزایش	مبلغ سرمایه بعد از افزایش	محل تأمین افزایش سرمایه
۱۳۸۲/۰۱/۰۹	-	۱۶۰	آورده نقدی
۱۳۸۳/۰۴/۲۶	۴۰	۲۰۰	سود انباشته
۱۳۸۳/۱۲/۲۵	۹۰۰	۱،۱۰۰	آورده نقدی
۱۳۹۳/۰۲/۲۱	۴۶۲	۱،۵۶۲	مطالبات و آورده نقدی
۱۳۹۴/۰۱/۲۳	۴۳۸	۲،۰۰۰	مطالبات و آورده نقدی
۱۳۹۶/۰۴/۲۱	۱،۰۰۰	۳،۰۰۰	مطالبات، آورده نقدی و اندوخته سرمایه‌ای
۱۳۹۸/۱۲/۲۸	۱،۰۰۰	۴،۰۰۰	مطالبات، آورده نقدی و اندوخته سرمایه‌ای
۱۴۰۰/۰۲/۰۴	۱،۰۰۰	۵،۰۰۰	مطالبات، آورده نقدی
۱۴۰۰/۱۲/۲۳	۷،۰۰۰	۱۲،۰۰۰	تجدید ارزیابی

(مبالغ به میلیارد ریال)

افزایش سرمایه از مبلغ ۴ هزار میلیارد ریال به مبلغ ۵ هزار میلیارد ریال از محل مطالبات حال شده و آورده نقدی سهام‌داران طبق مصوبه مجمع عمومی فوق العاده مورخ ۱۶ مرداد ماه سال ۱۳۹۸ به هیأت مدیره شرکت تفویض گردیده بود که بر این اساس آگهی پذیره نویسی افزایش سرمایه شرکت در تاریخ ۱۳۹۹/۰۷/۰۵ در وب سایت کدال منتشر شده و افزایش سرمایه مزبور در تاریخ ۱۴۰۰/۰۲/۰۴ نزد مرجع ثبت شرکت‌ها به ثبت رسیده است.



گزارش تفسیری مدیریت - بیمه پارسیان سال مالی منتهی به ۲۹ اسفند ۱۴۰۰

برنامه شرکت بیمه پارسیان در خصوص افزایش سرمایه از مبلغ ۵ هزار میلیارد ریال به مبلغ ۱۳ هزار میلیارد ریال از محل مزاد تجدید ارزیابی، مطالبات حال شده و آورده نقدی سهامداران به شرح زیر می باشد:

- مرحله اول مبلغ ۷ هزار میلیارد ریال (معادل ۱۴۰ درصد) از محل اندوخته مزاد تجدید ارزیابی دارایی‌ها که در تاریخ ۱۴۰۰/۱۲/۲۳ نزد مرجع ثبت شرکت‌ها به ثبت رسیده است.
- مرحله دوم مبلغ ۱ هزار میلیارد ریال (معادل ۲۰ درصد) از محل مطالبات و آورده نقدی در اختیار هیات مدیره می باشد.

۲۰. سرمایه انسانی و فکری

در دنیای امروز سرمایه انسانی هر سازمان، منبع اصلی ایجاد مزیت رقابتی می‌باشد و موفقیت سازمان نیز تا حد زیادی وابسته به آن است. این اهمیت در سازمان‌های خدماتی دو چندان می‌گردد. با علم به این موضوع و نظر به جایگاه والای انسان در فرایند تولید و ارائه خدمت، شرکت بیمه پارسیان تمرکز بر سرمایه انسانی را یکی از راهبردهای اصلی خود قرار داده است. تعداد کارکنان شرکت بیمه پارسیان بر اساس آخرین آمار، برابر با ۱۰۱۳ نفر می‌باشد که ترکیب آن بر اساس تحصیلات به شرح جدول زیر است:

تعداد کارکنان در پایان دوره		شرح
۱۳۹۹/۱۲/۳۰	۱۴۰۰/۱۲/۲۹	
۷۰۵	۷۱۰	کارکنان قراردادی (بر اساس ساختار)
۲۹۰	۳۰۳	کارکنان پیمانکاری (برون سپاری)
۹۹۵	۱,۰۱۳	جمع

۱۴۰۰		۱۳۹۹		۱۳۹۸		۱۳۹۷		تحصیلات
درصد	تعداد	درصد	تعداد	درصد	تعداد	درصد	تعداد	
۰.۳۰٪	۳	۰.۳۰٪	۳	۰.۳۰٪	۳	۰.۱۰٪	۱	دکتر
۳۱.۶۹٪	۳۲۱	۳۰.۰۵٪	۲۹۹	۲۸.۴۶٪	۲۸۲	۲۶.۵۰٪	۲۶۵	کارشناسی ارشد
۳۹.۶۸٪	۴۰۲	۴۱.۹۱٪	۴۱۷	۴۳.۲۹٪	۴۲۹	۴۵.۷۰٪	۴۵۷	کارشناسی
۶.۳۳٪	۶۴	۶.۴۳٪	۶۴	۶.۸۶٪	۶۸	۷.۲۰٪	۷۳	کاردانی
۲۲.۰۱٪	۲۲۳	۲۱.۳۱٪	۲۱۲	۲۱.۰۹٪	۲۰۹	۲۰.۵۰٪	۲۰۵	دیپلم و پایین تر
۱۰۰٪	۱,۰۱۳	۱۰۰٪	۹۹۵	۱۰۰٪	۹۹۱	۱۰۰٪	۱,۰۰۰	جمع

از نقاط قوت شرکت بیمه پارسیان می‌توان به بحث آموزش اشاره نمود. این شرکت جزو معدود شرکت‌های بیمه‌ای است که دارای مجوز آموزش از بیمه مرکزی بوده و همچنین با همکاری دانشگاه جامع علمی و کاربردی اقدام به تاسیس دانشگاه نموده است. شرکت بیمه

پارسیان در راستای اعتلای هرچه بیشتر کارکنان خود اقدام به عقد قرارداد با دانشگاه تهران جهت برگزاری دوره‌های MBA و DBA برای کارکنان مستعد خود نموده است.

۲۱. ریسک‌ها و عدم قطعیت‌های اصلی راهبردی، تجاری، عملیاتی و مالی شرکت شامل ریسک‌های داخلی و خارجی

ریسک‌های اثرگذار بر شرکت بیمه پارسیان به قرار زیر می‌باشد:

ریسک عملیاتی، ریسک مالی، ریسک بازار، ریسک نقدینگی، ریسک اعتباری، ریسک کاهش ارزش سهام، ریسک تغییر قوانین و مقررات، ریسک تغییر سهامداران و هیأت مدیره و مدیران، ریسک صنعت، ریسک رقبا، ریسک شبکه بازاریابی و فروش، ریسک منافع ذی‌نفعان سازمان، ریسک نرخ بهره بانکی، ریسک سیاسی/تجاری، ریسک سرمایه‌گذاری، ریسک تغییر سطح عمومی قیمت‌ها در بازار، ریسک تغییرات نرخ ارز، ریسک نرخ سرمایه‌گذاری، ریسک نوسانات بازار سرمایه، ریسک بازار کار و نیروی انسانی، ریسک امنیت عمومی و ریسک تصمیمات نادرست مدیران در سازمان.

از این بین ریسک‌هایی مانند ریسک مالی (سرمایه‌گذاری و نقدینگی)، ریسک بیمه‌گری، ریسک بازار، ریسک منابع انسانی و ریسک فن‌آوری اطلاعات از اهمیت ویژه‌ای در موسسات بیمه‌ای برخوردار است.

۲۲. برنامه‌ها و راهبردها برای مقابله یا کاهش ریسک‌ها و میزان اثربخشی راهبردهای مدیریت ریسک

ریسک‌های عملیاتی توسط مدیریت‌ها و کمیته فنی بررسی می‌گردد و در صورت نیاز ریسک‌های بزرگ به صورت اختیاری و واگذاری اتکابی می‌گردد، به خصوص در بیمه‌های آتش‌سوزی، مهندسی، نفت‌گاز و پتروشیمی که ریسک بالایی دارند. همچنین نیروی انسانی عامل بسیار مهمی در صنایع خدماتی می‌باشد و از اهمیت بسیاری برخوردار است. بنابراین در شرکت بیمه پارسیان ضمن برنامه‌ریزی استراتژیک منابع انسانی تلاش گردیده با ارایه آموزش و اجرای برنامه‌های نگهداشت نیروی انسانی از خطا، اقدامات عمدی و در نهایت خروج نیروی انسانی جلوگیری شود. از دیگر ریسک‌های مهم در صنایع، ریسک‌های مربوط به فن‌آوری اطلاعات است که در این راستا شرکت بیمه پارسیان با اجرای برنامه‌های حفاظتی و پشتیبان‌گیری مستمر از اطلاعات اقدامات موثری انجام داده است. ریسک مهم دیگری که می‌تواند موجودیت یک شرکت را به خطر اندازد، ریسک‌های مالی است که شامل بحث نقدینگی و بحث وصول مطالبات است که در چند سال اخیر بیشتر مورد توجه بیمه مرکزی و شرکت‌های بیمه قرار گرفته است. در این زمینه نیز شرکت بیمه پارسیان با توجه ویژه و راه‌اندازی کارگروه و واحد تخصصی و تدوین و بهبود فرایندها، اقدامات موثری انجام و مطالبات خود را به شدت کاهش داده است. همچنین شرکت بیمه پارسیان برای منسجم ساختن این فعالیت‌ها و به استناد آیین‌نامه‌ها و قوانین بیمه مرکزی، کمیته مدیریت ریسک را تحت نظارت هیأت مدیره و واحد مدیریت ریسک را زیر نظر مدیرعامل تشکیل داده است. همچنین به منظور کنترل و یا کاهش ریسک نقدینگی و سرمایه‌گذاری، شرکت اقدام به تشکیل کمیته‌های وصول مطالبات و سرمایه‌گذاری نموده است.

۲۳. وضعیت سرمایه در گردش

در ترازنامه شرکت‌های بیمه بازرگانی، به لحاظ ماهیت عملیات بیمه‌ای و با توجه به پوشش ریسک‌ها و پرداخت تعهدات بیمه‌ای، دارایی‌ها و بدهی‌ها به دو بخش جاری و غیرجاری طبقه‌بندی نمی‌گردد. همچنین بخش عمده‌ای از بدهی‌های منعکس‌شده در ترازنامه شرکت‌های بیمه، بابت ذخایر موضوع آیین‌نامه شماره ۵۸ مصوب شورای عالی بیمه می‌باشد که بخشی از ذخایر مزبور (ذخیره حق بیمه عاید نشده، ذخیره ریسک منقضی نشده و ذخیره برگشت حق بیمه) نشانگر تعهدات قطعی شرکت بیمه در تاریخ ترازنامه نبوده و در سال مالی آتی با سپری شدن دوره پوشش قراردادهای بیمه‌ای تعهد قطعی شرکت بیمه مشخص خواهد شد. به هر ترتیب روند نسبت سرمایه در گردش (نسبت کل دارایی‌ها به کل بدهی‌ها) شرکت بیمه پارسیان در سال‌های گذشته به شرح زیر می‌باشد.



گزارش تفسیری مدیریت - بیمه پارسیان
سال مالی منتهی به ۲۹ اسفند ۱۴۰۰

شرح	سال ۱۳۹۶	سال ۱۳۹۷	سال ۱۳۹۸	سال ۱۳۹۹	سال ۱۴۰۰
نسبت کل داراییها به کل بدهی ها	۱.۱۶	۱.۱۵	۱.۱۴	۱.۱۳	۱.۱۸

یکی از شاخص‌های مهم در ارزیابی مالی شرکت‌های بیمه، نسبت توانگری مالی است که از نسبت سرمایه الزامی و سرمایه موجود، این شاخص محاسبه می‌گردد و نشانگر توانمندی شرکت بیمه در ایفای تعهدات می‌باشد. شرکت بیمه پارسیان همواره برنامه‌ریزی‌های لازم به منظور حفظ سطح توانگری مالی در بالاترین سطح را منظور نموده و در سه سال گذشته نسبت توانگری مالی شرکت بیمه پارسیان همواره از سوی بیمه مرکزی، در "سطح یک" ارزیابی و اعلام شده و همچنین برای سال ۱۴۰۰ (عملکرد سال ۱۳۹۹) نسبت توانگری مالی شرکت بیمه پارسیان معادل ۱۵۵ درصد (سطح یک) از سوی بیمه مرکزی جمهوری اسلامی ایران مورد تایید قرار گرفته است.

آخرین وضعیت نسبت توانگری مالی شرکت های بیمه در سال های ۱۳۹۲ لغایت ۱۴۰۰

به گزارش اداره کل روابط عمومی بیمه مرکزی، شرکت‌های بیمه در اجرای مقررات مصوب شورای عالی بیمه (آیین‌نامه شماره ۶۹) موظفند توانگری مالی خود را پس از حسابرسی صورت‌های مالی سالانه، محاسبه و همراه اظهارنظر حسابرس و بازرس قانونی به بیمه مرکزی ارسال نمایند. در همین راستا اداره کل نظارت مالی پس از بررسی و کنترل محاسبات، آخرین وضعیت نسبت توانگری هر یک از شرکت‌های بیمه برای سالهای ۱۳۹۲ لغایت ۱۴۰۰ را به شرح زیر برای اطلاع عموم ذینفعان اعلام نمود:

نسبت توانگری شرکت‌های بیمه در سالهای ۱۳۹۲ لغایت ۱۴۰۰

شرکت بیمه	برای سال ۱۳۹۲	برای سال ۱۳۹۳	برای سال ۱۳۹۴	برای سال ۱۳۹۵	برای سال ۱۳۹۶	برای سال ۱۳۹۷	برای سال ۱۳۹۸	برای سال ۱۳۹۹	برای سال ۱۴۰۰	
									نسبت	سطح
ایران	۱۱۹	۸۲	۵۱	۴۰	۲۸	۲۶	۷۱	۹۳	۱۰۹	یک
آسیا	۱۰۴	۹۰	۱۰۰	۱۰۰	۱۰۰	۱۰۷	۱۴۵	۱۲۰	۱۲۳	یک
دانا	۱۱۱	۱۰۲	۱۱۱	۸۶	۹۴	۱۱۰	۱۲۱	۱۲۲	۱۲۰	یک
البرز	۱۴۳	۱۰۱	۱۰۷	۱۰۲	۱۰۱	۱۰۱	۱۲۲	۱۳۸	۲۲۲	یک
معلم	۴۰	۱۰۱	۷۸	۷۶	۷۰	۷۷	۷۷	۷۸	۱۱۷	یک
پارسیان	۹۲	۱۰۲	۱۰۸	۱۰۰	۱۰۰	۱۰۰	۱۲۰	۱۲۹	۱۵۵	یک
ملت	۲۴۱	۲۰۴	۲۱۷	۲۳۲	۲۲۱	۲۶۶	۱۹۲	۲۷۹	۳۸۶	یک
رازی	۹۴	۱۶۶	۱۳۸	۱۰۰	۷۰	۷۵	۷۱	۱۰۲	۲۳۸	یک
سامان	۱۱۴	۱۱۳	۱۳۲	۱۴۶	۱۲۱	۱۳۲	۱۱۵	۱۰۱	۲۶۹	یک
نوین	۷۱	۹۱	۷۸	۴۳	۱۲۲	۱۲۲	۱۳۷	۱۱۴	۱۸۸	یک
پاسارگاد	۱۱۳	۱۰۵	۱۱۵	۱۱۸	۱۲۹	۱۲۲	۱۵۷	۲۱۹	۳۲۴	یک
کارآفرین	۱۳۰	۱۰۳	۱۰۰	۱۱۳	۱۱۰	۱۰۱	۱۱۷	۱۱۷	۲۶۲	یک
سینا	۱۵۹	۹۱	۸۴	۷۷	۹۱	۸۶	۹۰	۱۱۵	۱۲۳	یک
دی	۴۲	-۷۴	۱۳	۷۱	۷۰	۷۳	۸۱	۲۰۸	۲۴۱	یک
میهن	۱۱۸	۵۶	۴۳	۵۸	۴۶	۷۰	۱۰۱	۱۰۴	۱۰۱	یک
کوثر	۹۲	۶۲	۷۶	۱۰۴	۱۰۰	۱۰۰	۱۲۶	۱۲۷	۱۵۵	یک
آرمان	---	---	۱۳۰	۸۷	۱۱۵	۸۰	۷۱	۱۰۸	۲۴۳	یک
ما	---	---	---	۳۳۹	۱۹۴	۲۳۷	۱۷۴	۱۸۲	۲۰۳	یک
سرممد	---	---	---	۳۶۶	۱۷۴	۱۳۱	۱۳۸	۱۴۷	۱۷۱	یک
تعاون	---	---	---	۹۵	۱۷۹	۸۲	۱۳۸	۱۵۹	۱۲۱	یک
انکایی ایرانیان	۱۲۸۸	۸۴۰	۸۷۰	۷۳۸	۶۶۰	۷۸۶	۷۹۱	۶۱۲	۶۶۳	یک
حکمت صبا	---	---	---	---	۷۸۶۶	۷۰۱	۴۰۵	۱۹۵	۱۰۰	یک
تجارت نو	---	---	---	---	۲۱۸۷	۹۱۶	۳۰۰	۱۵۰	۱۶۳	یک
زندگی خاورمیانه	---	---	---	---	---	---	---	---	---	یک
امید	۴۹۲	۲۳۵	۱۰۸	۱۳۵	۱۱۸	۱۲۰	۱۰۶	۱۱۷	۱۲۳	یک
ایران معین	۵۲۰	۵۸۶	۵۷۷	۵۸۹	۳۴۴	۳۶۶	۱۴۲	۳۳۵	۲۵۰	یک
آسماری	---	---	---	۱۷۷	۱۳۲	۱۱۳	۱۳۸	۱۰۰	۷۳	دو
انکایی امین	۱۵۰۹	۱۵۱۶	۱۶۳۶	۱۸۰۱	۷۸۴	۱۵۹۲	۱۰۱۷	۴۳۶	۵۴۹	یک
حافظ	۱۹۲	۱۴۱	۱۰۵	۳۶	-۷۷	۷۱	۵۲	۷۲	۱۱۰	یک
زندگی باران	---	---	---	---	---	---	---	---	---	سطح یک

آخرین بروزرسانی ۱۴۰۰/۰۷/۰۶

توانگری اعلامی بیمه مرکزی ج.ا.ایران در هر سال، بر اساس صورت‌های مالی حسابرسی شده سال گذشته می‌باشد.

د) نتایج عملیات و چشم اندازها

یکی از روش‌های پیش‌بینی استفاده از تکنیک سری‌های زمانی است که مبتنی بر داده‌های گذشته در تحلیل روند آینده است و شرکت بیمه پارسیان همواره از این تکنیک در کنار سایر تکنیک‌های پیش‌بینی استفاده نموده است. شرکت بیمه پارسیان در چند سال گذشته همواره در دستیابی به اهداف مالی تعیین شده موفق بوده است و می‌توان گفت که داده‌های گذشته نشان می‌دهد که شرکت در جهت مناسبی در حرکت می‌باشد، اگرچه با توجه به ورود شرکت به مرحله بلوغ انتظار می‌رود سرعت رشد شرکت کاهش یابد.

۲۴. تحلیلی از چشم انداز

بیانیه چشم‌انداز شرکت بیمه پارسیان عبارت است از:

ایجاد ارزش پایدار برای مشتریان و ذی‌نفعان شرکت بیمه پارسیان به عنوان معتبرترین شرکت بیمه‌ای کشور از طریق نوآوری، توانگری مالی بالا و مشعوف کردن مشتریان.

ایجاد آرامش خاطر برای مشتریان و ارزش پایدار برای ذی‌نفعان به عنوان معتبرترین شرکت بیمه کشور، از طریق تأمین گستره‌ای از محصولات نوآورانه با کیفیتی متمایز، منطبق بر نیازها و انتظارات مشتریان و افزایش توانگری شرکت.

موسسه رتبه‌بندی بین‌المللی Capital intelligence شرکت بیمه پارسیان را حایز برترین رتبه بین‌المللی و داخلی در صنعت بیمه کشور دانست. این موسسه، یکی از معتبرترین موسسات رتبه‌بندی در سطح بین‌الملل می‌باشد که از سال ۱۹۸۲ در زمینه رتبه‌بندی فعالیت می‌نماید و شرکت‌ها، بانک‌ها و موسسات مالی را در حدود ۴۰ کشور رتبه‌بندی می‌نماید. این موسسه در تاریخ ۲۷ اگوست ۲۰۱۷ معادل ۶ شهریور ۱۳۹۶ پس از بررسی محیط کلان کشور، صنعت بیمه و در نهایت وضعیت شرکت بیمه پارسیان، برترین رتبه داخلی و بین‌المللی اعتباری در صنعت بیمه کشور را در کوتاه مدت و بلند مدت به این شرکت تخصیص داد. براساس گزارش شرکت C.I.A هر دو چشم‌انداز بلند مدت و کوتاه مدت داخلی و خارجی شرکت بیمه پارسیان با ثبات می‌باشد. این موسسه معتقد است که استراتژی و مدل کسب و کار شرکت بیمه پارسیان نقطه قوت این شرکت می‌باشد و منجر به کسب و کار پایدار و سودآوری مناسب گردیده و بر این باور است که شرکت بیمه پارسیان رهبر بازار صنعت بیمه در بحث سودآوری می‌باشد. این موضوع با کسب عنوان سودآورترین شرکت بیمه در جشنواره ملی بهره‌وری نیز مورد تأکید قرار گرفته است.

همان‌گونه که ملاحظه می‌شود در چند سال اخیر شرکت بیمه پارسیان با توجه به ارزیابی‌های بین‌المللی و داخلی، جزو بهترین شرکت‌های بیمه کشور بوده و در سطح یک توانگری مالی با توجه به ارزیابی بیمه مرکزی قرار دارد. شرکت بیمه پارسیان نوآوری‌های بسیاری نیز در ارائه خدمات الکترونیک انجام داده است و می‌توان نتیجه گرفت که شرکت بیمه پارسیان در راستای چشم‌انداز خود در حال حرکت می‌باشد.



هـ) مهم ترین معیارها و شاخص های عملکرد

۲۵. خلاصه وضعیت سود آوری

(تجدید ارائه)

شرح	۱۳۹۶/۱۲/۲۹	۱۳۹۷/۱۲/۲۹	۱۳۹۸/۱۲/۲۹	۱۳۹۹/۱۲/۳۰	۱۴۰۰/۱۲/۲۹
حق بیمه صادره	۱۹,۹۹۷,۶۲۷	۱۵,۵۱۹,۴۳۷	۲۸,۵۳۶,۶۸۵	۳۷,۱۷۲,۱۲۴	۵۰,۲۰۰,۰۱۵
خسارت پرداختی	(۱۱,۶۰۸,۹۱۲)	(۱۴,۰۲۳,۱۰۳)	(۱۵,۳۵۳,۴۲۸)	(۱۹,۰۰۱,۱۱۸)	(۲۶,۰۳۹,۵۲۲)
خالص عملیات اتکایی	(۱,۲۷۱,۹۹۸)	(۹۵,۹۰۷)	(۵۳۹,۵۳۸)	(۱,۲۶۰,۵۴۳)	(۲,۵۶۸,۰۱۱)
خالص ذخایر بیمه ای	(۳,۴۹۶,۶۱۲)	۹۲۲,۷۰۴	(۹,۳۲۳,۰۹۶)	(۱۰,۲۸۸,۵۱۶)	(۱۳,۳۳۱,۰۰۱)
سایر درآمد و هزینه های بیمه ای و عملیاتی	(۲,۵۳۷,۹۸۰)	(۱,۱۵۳,۴۳۸)	(۱,۷۶۵,۴۶۲)	(۳,۵۷۷,۹۰۸)	(۵,۶۸۳,۱۳۸)
هزینه های عمومی و اداری	(۱,۲۱۳,۸۲۷)	(۱,۳۸۳,۹۹۱)	(۱,۸۸۳,۸۴۵)	(۳,۳۶۲,۹۸۸)	(۳,۸۳۱,۶۴۴)
خالص عملیات بیمه ای	(۱۳۱,۷۰۲)	(۲۱۴,۲۹۸)	(۳۲۸,۶۸۴)	(۳۱۸,۹۴۹)	(۱,۲۵۳,۳۰۱)
درآمد سرمایه گذاری	۵۴۳,۲۳۴	۷۲۱,۲۴۸	۱,۵۸۸,۳۲۵	۲,۳۳۰,۹۰۰	۲,۲۵۳,۸۷۹
خالص درآمد و هزینه های غیر بیمه ای	۲۴۳,۰۵۴	۳۱۸,۱۹۲	۲۶,۲۷۱	۲۳۶,۶۳۳	۲۳,۶۷۴
هزینه های مالی	۰	(۵۳,۷۴۸)	(۴۱,۷۴۶)	(۴۹,۶۳۸)	(۲۲,۰۰۱)
مالیات	(۹,۲۰۹)	(۴,۸۴۰)	(۱۰۰,۰۰۰)	(۴۹۱,۰۰۰)	۰
سودخالص	۶۴۵,۳۷۷	۷۶۶,۵۵۴	۱,۱۴۴,۲۶۶	۱,۸۰۷,۹۴۶	۱,۰۰۲,۲۵۱

(مبالغ به میلیون ریال)

۲۶. حق بیمه صادره

روند حق بیمه تولیدی به تفکیک رشته طی سالهای گذشته و سال مالی منتهی به ۱۴۰۰/۱۲/۲۹ به شرح زیر می باشد:

رشته بیمه ای	سال ۱۳۹۵	سال ۱۳۹۶	سال ۱۳۹۷	سال ۱۳۹۸	سال ۱۳۹۹	سال ۱۴۰۰
آتش سوزی	۵۹۳	۹۰۱	۲۹۲	۱,۰۲۶	۱,۶۶۱	۲,۵۱۱
باربری	۱۴۸	۲۱۰	۱,۰۱۲	۳۴۷	۵۴۵	۱,۰۱۵
بدنه	۹۲۲	۱,۱۰۸	۷۵۹	۲,۵۸۹	۳,۹۵۹	۴,۷۵۰
ثالث	۷,۴۳۲	۷,۹۹۵	۳,۰۹۰	۱۲,۶۱۳	۱۵,۷۷۱	۲۲,۶۷۷
حوادث	۵۰	۸۸	۰	۶۸	۱۲	۱۳۳
درمان	۴,۰۱۹	۵,۴۲۷	۸۳	۶,۲۷۱	۶,۵۸۳	۸,۸۱۴
عمر	۲,۱۱۳	۲,۳۷۸	۴,۹۰۶	۲,۹۳۴	۳,۳۰۷	۴,۰۰۷
مسئولیت	۹۲۸	۱,۰۶۳	۳۷	۱,۲۷۰	۱,۶۱۳	۲,۵۰۴
مهندسی	۱,۳۳۰	۸۲۸	۵,۳۴۱	۱,۴۱۹	۳,۷۲۱	۳,۷۹۰
مجموع	۱۷,۵۳۵	۱۹,۹۹۸	۱۵,۵۲۰	۲۸,۵۳۷	۳۷,۱۷۲	۵۰,۲۰۱

(مبالغ به میلیارد ریال)

۲۷. خسارت پرداختی

روند خسارت پرداختی به تفکیک رشته طی سالهای گذشته و سال مالی منتهی به ۱۴۰۰/۱۲/۲۹ به شرح زیر می باشد:

رشته بیمه ای	سال ۱۳۹۵	سال ۱۳۹۶	سال ۱۳۹۷	سال ۱۳۹۸	سال ۱۳۹۹	سال ۱۴۰۰
آتش سوزی	۱۷۳	۳۱۲	۲۲۸	۲۶۷	۴۴۲	۵۷۵
باربری	۴۱	۳۴	۴۷	۵۴	۷۳	۷۶
بدنه	۵۸۳	۶۲۵	۸۳۱	۱,۵۴۰	۱,۷۵۹	۳,۰۱۲
ثالث	۳,۵۵۶	۴,۰۱۴	۴,۷۴۱	۶,۴۶۳	۷,۹۰۲	۱۰,۰۵۷
حوادث	۱۶	۱۲	۱۹	۱۶	۲۵	۳۲
درمان	۳,۴۷۸	۴,۹۷۲	۶,۰۷۸	۴,۸۰۷	۵,۶۹۳	۸,۷۱۶
عمر	۳۸۳	۵۵۸	۹۴۲	۱,۰۱۶	۱,۵۰۴	۱,۴۹۰
مسئولیت	۵۱۵	۶۷۲	۸۱۸	۸۶۹	۱,۱۹۱	۱,۷۶۵
مهندسی	۷۰۹	۴۱۰	۳۲۰	۳۲۱	۴۱۲	۳۱۱
مجموع	۹,۴۵۴	۱۱,۶۰۹	۱۴,۰۲۳	۱۵,۳۵۳	۱۹,۰۰۱	۲۶,۰۳۴

(مبالغ به میلیارد ریال)

۲۸. ذخایر فنی

ذخایر فنی بر اساس آیین نامه ۵۸ مصوب شورای عالی بیمه محاسبه و در صورت مالی منعکس می گردد. طبق جدول زیر ذخایر فنی شرکت در تاریخ ۱۴۰۰/۱۲/۲۹ به نسبت تاریخ ۱۳۹۹/۱۲/۳۰ معادل ۱۳,۳۳۰,۹۹۹ میلیون ریال افزایش داشته است.

سال ۱۴۰۰			سال ۱۳۹۹			شرح
مانده پایان طی سال	افزایش / کاهش طی سال	مانده ابتدای سال	مانده پایان سال	افزایش / کاهش طی سال	مانده ابتدای سال	
۲۱,۳۸۴,۳۶۹	۵۵۹۳,۰۲۴	۱۵,۷۹۱,۳۴۵	۱۵,۷۹۱,۳۴۵	۳,۶۱۲,۰۲۱	۱۲,۱۷۹,۳۲۴	ذخیره حق بیمه
۲۲,۹۰۱,۸۶۳	۴,۸۱۴,۱۷۴	۱۸,۰۸۷,۶۸۹	۱۸,۰۸۷,۶۸۹	۳,۶۱۶,۷۰۴	۱۴,۴۷۰,۹۸۵	ذخیره ریاضی بیمه های عمر و تشکیل سرمایه
۸,۰۲۲,۷۸۴	۱,۴۱۲,۹۵۲	۶,۶۱۹,۸۳۲	۶,۶۱۹,۸۳۲	۱,۷۷۸,۸۴۲	۴,۸۴۰,۹۹۰	ذخیره خسارت معوق
۱,۴۶۷,۰۲۸	۹۹۱,۸۲۸	۴۷۵,۲۰۰	۴۷۵,۲۰۰	(۱۱۷,۹۶۷)	۵۹۳,۱۶۷	ذخیره ریسک مقضی نشده
۵,۷۳۷,۸۵۲	۵۱۹,۰۲۱	۵,۲۱۸,۸۳۱	۵,۲۱۸,۸۳۱	۱,۳۹۸,۹۱۶	۳,۸۱۹,۹۱۵	سایر ذخایر فنی
۵۹,۵۲۳,۸۹۶	۱۳,۳۳۰,۹۹۹	۴۶,۱۹۲,۸۹۷	۴۶,۱۹۲,۸۹۷	۱۰,۲۸۸,۵۱۶	۳۵,۹۰۴,۳۸۱	جمع کل ذخایر
۱۳,۶۱۵,۲۶۳	۲,۴۲۸,۴۹۰	۱۱,۱۸۶,۷۷۳	۱۱,۱۸۶,۷۷۳	۲,۶۲۹,۲۲۶	۸,۵۵۷,۵۴۷	جمع کل سهم اتکایی ذخایر

(مبالغ به میلیون ریال)

۲۹. درآمد سرمایه گذاری

شرکت‌های بیمه طبق آیین‌نامه شماره ۹۷ مصوب شورای عالی بیمه، ملزم به انطباق سرمایه‌گذاری‌ها (از منابع ذخایر فنی و حقوق صاحبان سهام) با مفاد این آیین‌نامه می‌باشند. از این‌رو شرکت بیمه پارسیان ضمن برنامه‌ریزی‌های صورت پذیرفته جهت کاهش دوره وصول مطالبات از بیمه‌گذار به منظور افزایش منابع سرمایه‌گذاری، درصدد انطباق کامل سرمایه‌گذاری‌ها با مفاد آیین‌نامه یاد شده و افزایش سرمایه‌گذاری در سایر ابزارهای مالی می‌باشد.

شرح	۱۳۹۶	۱۳۹۷	۱۳۹۸	۱۳۹۹	۱۴۰۰
سود سهام	۲۰۰,۲۸۰	۲۰۴,۳۳۵	۳۴۶,۲۶۸	۱,۰۹۶,۱۷۳	۷۳۸,۰۷۳
سود سایر اوراق بهادار	۳۳,۳۵۲	۲,۷۴۲	۱۴,۸۵۰	۱,۲۳۵	۲۳,۹۱۹
سود سپرده‌های بانکی	۱۳۵,۴۶۷	۲۵۸,۷۸۳	۵۶۶,۳۲۶	۷۶۰,۱۲۵	۷۵۸,۱۱۱
سود تسهیلات اعطایی (وام بیمه‌گذاران عمر)	۷۱,۱۳۹	۱۰۸,۰۳۲	۱۴۹,۳۳۳	۱۹۰,۲۰۱	۲۰۳,۲۱۲
سود (زیان) ناشی از فروش سرمایه‌گذاری‌ها	۱۶,۶۵۶	۷۲,۵۸۵	۴۳۶,۲۰۱	۱۴۵,۸۱۳	(۴,۶۱۷)
درآمد حاصل از قرارداد سید گردانی	۸۶,۳۴۰	۷۴,۷۷۱	-	-	-
سود و زیان حاصل از سرمایه‌گذاری در مسکوکات	-	-	۵۲,۵۰۴	-	-
سود و زیان حاصل از سرمایه‌گذاری در صندوق‌ها	-	-	۲۲,۸۴۳	۱۳۷,۳۵۳	۵۳۵,۱۸۱
جمع کل	۵۴۳,۲۳۴	۷۲۱,۲۴۸	۱,۵۸۸,۳۲۵	۲,۳۳۰,۹۰۰	۲,۲۵۳,۸۷۹

(مبالغ به میلیون ریال)

۳۰. خالص درآمد‌ها و هزینه‌های غیر بیمه‌ای

خالص سایر درآمدها و هزینه‌های غیر عملیاتی	۱۳۹۶	۱۳۹۷	۱۳۹۸	۱۳۹۹	۱۴۰۰
سود (زیان) ناشی از فروش دارایی ثابت مشهود	۱۳۴,۲۳۶	۱۳۶,۶۷۰	۲۸,۷۷۲	۲۵۰,۹۶۷	(۳۰۳)
سود ناشی از قرارداد عملیاتی لیزینگ صنعت و معدن	۳,۸۳۸	-	-	-	-
سود قرارداد انتقال دین شرکت سایپا به شرکت لیزینگ پارسیان	۷۸,۳۷۸	۱۴۲,۳۴۲	۲۱,۹۵۲	۶۸,۲۳۲	۶,۸۵۸
خالص سایر درآمدها (هزینه‌ها)	۲۶,۶۰۲	۳۹,۱۸۰	(۲۴,۳۵۳)	۱۷,۴۳۴	۱۷,۱۱۹
جمع کل	۲۴۳,۰۵۴	۳۱۸,۱۹۲	۲۶,۳۷۱	۳۳۶,۶۳۳	۲۳,۶۷۴

(مبالغ به میلیون ریال)



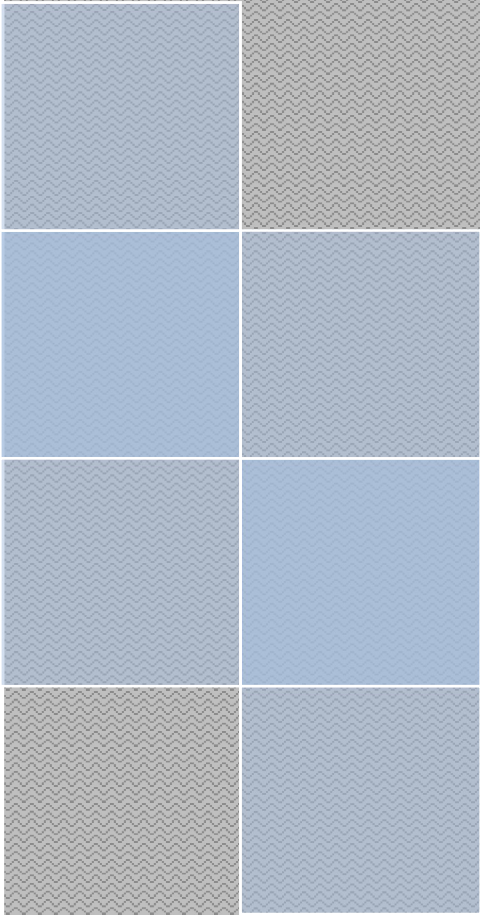
۳۱. سایر درآمد ها و هزینه های بیمه ای

۱۴۰۰	۱۳۹۹	۱۳۹۸	۱۳۹۷	سایر درآمد های و هزینه های بیمه ای
سایر درآمد های بیمه ای:				
۱,۰۳۸,۹۸۱	۹۰۱,۹۰۰	۵۲۱,۶۶۹	۴۵۱,۶۶۰	درآمد کارمزد و کارمزد منافع اتکایی
۴۵	(۱)	۶۱	۱,۸۴۲	سود سپرده اتکایی قبولی
.	.	۵,۱۷۵	۳,۶۷۹	درآمد ناشی از وصول جرایم صندوق تامین خسارت بدنی
۱,۰۳۹,۰۲۶	۹۰۱,۸۹۹	۵۲۶,۹۰۵	۴۵۷,۱۸۱	جمع سایر درآمد های بیمه ای:

سایر هزینه های بیمه ای:				
(۳,۴۵۰,۹۲۵)	(۲,۸۸۷,۳۵۹)	(۲,۱۴۷,۲۳۴)	(۱,۷۴۸,۱۲۵)	هزینه کارمزد و کارمزد منافع
(۱,۳۸۸,۳۰۸)	(۹۶۶,۹۷۲)	(۷۶۸,۹۳۸)	(۵۱۷,۳۰۹)	هزینه سهم صندوق خسارت های بدنی
(۱,۸۰۷,۱۸۰)	(۱,۲۵۰,۴۵۷)	(۹۸۳,۶۰۱)	(۶۵۶,۰۱۰)	عوارض وزارت بهداشت، درمان و آموزش پزشکی
(۱۷۸,۱۸۹)	(۱۵۷,۸۴۷)	(۱۳۷,۴۶۱)	(۱۲۳,۳۶۷)	عوارض نیروی انتظامی
(۱,۰۸۸,۴۶۹)	(۶۸۰,۴۶۸)	(۳۹۰,۵۶۵)	(۴۲۷,۴۰۲)	سایر
(۷,۹۱۳,۰۷۱)	(۵,۹۴۳,۱۰۳)	(۴,۴۲۷,۷۹۹)	(۳,۴۷۲,۲۱۳)	جمع سایر هزینه های بیمه ای:

سایر درآمد ها و هزینه های عملیاتی:				
۱۶۸,۷۰۲	۳۰۵,۴۴۸	۱۰۲,۵۰۰	۴۰	درآمد سرمایه گذاری از محل سایر منابع
۱,۶۵۷,۲۶۸	۱,۸۹۶,۳۱۴	۲,۲۱۵,۵۹۷	۲,۰۱۹,۲۲۰	سود ناشی از تسعیر یا تسویه دارایی ها و بدهی های ارزی عملیاتی
(۳۷۷,۲۹۴)	(۴۰۰,۷۳۵)	(۵۰,۰۰۰)	(۱۴۰,۰۰۰)	ذخیره مطالبات مشکوک الوصول
(۱۲,۲۴۰)	۴۴,۴۸۹	.	.	سایر (اقلام کمتر از ۱۰ درصد)
۱,۴۳۶,۴۳۶	۱,۸۴۵,۵۱۶	۲,۲۶۸,۰۹۷	۱,۸۷۹,۲۶۰	جمع سایر هزینه های بیمه ای:

(مبالغ به میلیون ریال)



آدرس: تهران، خیابان ولی عصر، بالاتر از بلوار میرداماد، خیابان قبادیان غربی، پلاک ۲۲، کد پستی: ۱۹۶۹۶۳۳۴۳۱ - مرکز ارتباطات ۸۲۵۹
www.parsianinsurance.ir

No. ۲۲, West Qobadiyan St., Above of Mirdamad Blvd., Valiasr Ave., ۱۹۶۹۶۳۳۴۳۱ Tehran, Iran. Tel: (+۹۸۲۱)۸۲۵۹.
www.parsianinsurance.ir